

歡迎蒞臨

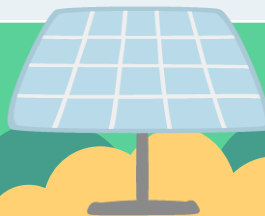
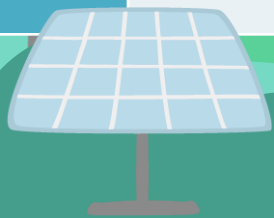
臺南市低碳城市 自治條例用電大 戶新公告說明會

台南市政府經濟發展局能源科

2021年2月2日

本日議程

| 時間 | 活動內容 | 負責單位/人員 |
|-------------|--|---------------------------|
| 13：30-14：00 | 與會者報到 | 昱山環境技術服務顧問有限公司 |
| 14：00-14：40 | 《一定契約容量以上之電力用戶應設置再生能源發電設備管理辦法》 法規說明 | 工業研究院綠能與環境研究所資深管理師 周承志 |
| 14：40-15：20 | 《臺南市低碳城市自治條例》第二十三條施行辦法與遵循注意事項 | 昱山環境技術服務顧問有限公司 |
| 15：20-16：00 | QA時間與綜合討論 | 經發局能源科 |





新公告緣由及說明



本市施行辦法及注意事項

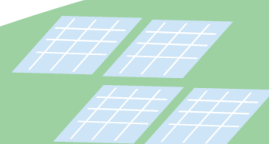


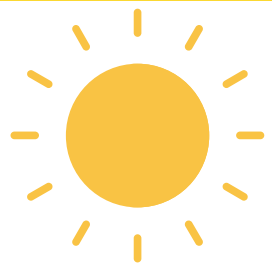
QA及綜合討論



新公告 緣由及說明

1





能源轉型



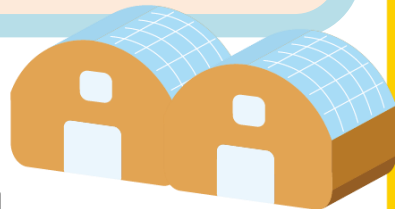
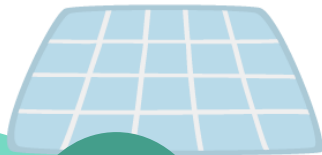
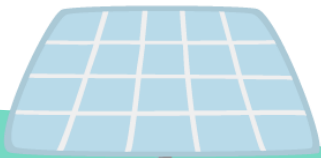
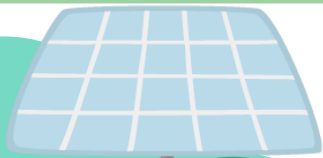
有您同行

善盡社會企業責任

打造非核家園，實踐能源轉型，臺南市多元彈性措施，引導本市契約容量八百瓩以上四千九百九十九瓩以下用電大戶使用或取得一定比例再生能源

光耀臺南

用電大戶設置再生能源可降低製程碳排量、潔淨能源供應鏈提升企業產品環境價值，一同打造低碳宜居綠能智慧城市



臺南市政府歷次公告

預計公告34家

110年

公告46家
執行率67.39%

108年

公告48家
執行率95.83%

105年

公告541家
執行率94.82%

103年

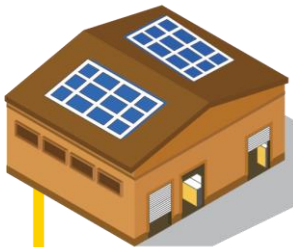
公告12家
全數履行完畢

102年

⚡ 創每年近2億度電
⚡ 年減碳量10萬噸

地方VS.中央 用電大戶法規對照表

| 對照說明 | 臺南市低碳城市自治條例 第二十三條 | 一定契約容量以上之電力用戶應 設置再生能源發電設備管理辦法 |
|------|--|--|
| 主管機關 | 臺南市政府經濟發展局 | 經濟部能源局 |
| 契約容量 | 800-4999KW | 5000KW以上 |
| 設置地點 | 臺南市轄內 | 全國用電場址 |
| 履行方式 | 1. 設置太陽光電 2. 設置儲能設備 3. 購買再生能源電力及憑證 4. 繳納代金 | 1. 設置再生能源設備 2. 設置儲能設備 3. 購買再生能源電力及憑證 4. 繳納代金 |
| 彈性措施 | 有 | 無 |
| 可售電 | 可以 | 不行，必須自發自用 |
| 設備查驗 | 於設備設置當年度提供相關資料申報核備即可，其後不定期抽驗 | 每年申報前一年度設備運轉資料 |



新舊公告差異

- 設置措施 -

舊公告措施

設置契約容量10%太陽光電
其他設置辦法尚未公告

各階段公告用戶皆適用哦！



新公告措施



設置契約容量10%
太陽光電設置

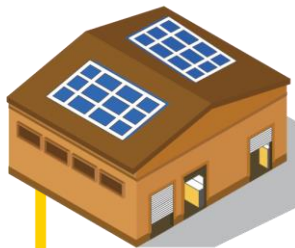
設置儲能設備



購買再生能源電力及憑證

繳納代金





新舊公告差異

- 變動說明 -

不變事項



於公告日起**3年內**完成設置並報府備查
市府不定期更新用戶名冊

新增事項

- 用電場址建築物以**本市轄內用戶或其負責人所有**為限
- 二處用電場址以上之用戶如為**同一法人**，得申報**合併計算**規定容量
- 逾期設置或文件經通知限期補正而**未補正**，當年度以繳納代金方式履行

次年度仍未履行或補正持續
繳納代金！



本市施行 辦法及注意事項

2





設置措施一

設置契約容量百分之十太陽光電

自經濟部能源局（或本府）核發同意備案函之日起1年內完工取得設備登記。

自取得設備登記之日起1個月內檢具設備登記影本報本府經濟發展局核備。

三項彈性設置措施：

1

用電場址建築物因結構或其他因素考量，得申請設置太陽光電系統於用戶**本市轄內**其他自有建築物

2

屋頂所能設置太陽能光電無法達規定容量時，應於設置期限申請設置至**最佳容量**

3

因故無法自行出資設置太陽光電系統，可**出租用電場址建築物**之屋頂予第三人設置，第三人之資格以法人為限。



設置措施二

所生產之電力限用戶自用

計算公式：

以契約容量10%乘以最小供電時數2小時計算

檢附設置於**本市轄內**儲能設備之現場設置照片及系統運轉容量等相關文件報本府核備



注意

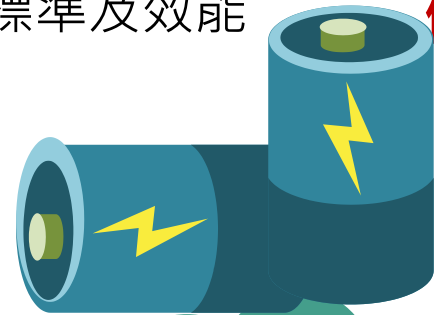
所採用儲能設備應符合國家標準及相關法規且妥善維護，使效能維持在發、放電功率平均值達額定功率**百分之八十以上**



注意

設備經查不符合上述使用人、設備標準及效能者，將通知**限期補正**

設置儲能設備





設置措施三

購買再生能源電力及憑證者

購買與媒合程序依經濟部標準檢驗局
「再生能源電力及憑證媒合服務作業程序辦理」

購買額度公式：
契約容量10%乘以選購再生能源類別之每瓩年售電量

應於每年三月底前提供憑證予本府核備



注意

因不可歸責因素致當年無法於期限內達成年度購買額度者，得於**次年度二月底前補足**，逾期以繳納代金履行，不予展延



設置措施四

繳納代金

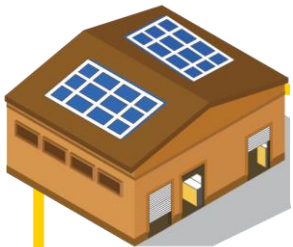
代金計算公式：
契約容量10%乘以2500度/瓩乘以代金費率

代金費率參考中央主管機關之公告
以自治條例實際公告內容為準



注意

代金措施公告後，各項設置逾期**皆不再予展延**，逾期除繳納罰金還要再繳代金！
其他設置措施經查核通知限期補正未補正，**以代金履行**



其他注意事項

用戶擇履行方式時應衡量中央主管機關未來下修契約容量情事，其履行方式應遵行中央主管機關之規定

110年度預計公告之用戶，倘已完成設置者，應提供相關文件報本府核備

本府查核用戶設置情形，必要時邀集有關機關及專家至現場勘查，用戶應提供協助，不得規避、妨礙或拒絕



經濟部 綠能屋頂全民參與計畫

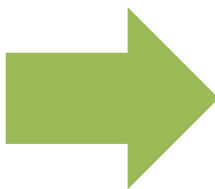
零出資



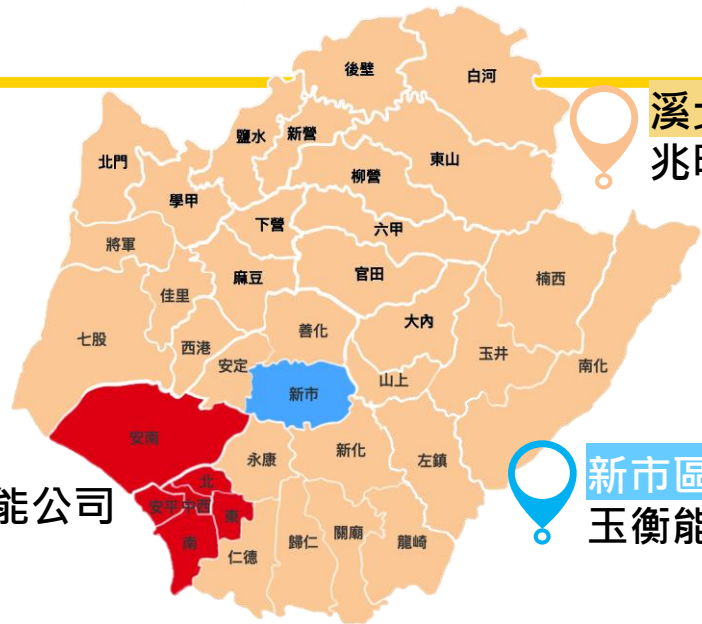
免費評估
免費建置
定期維護**20年**



躉購費率加3%
高效能模組加6%



市府遴選營運商



溪北溪南
兆明升公司

中西區
加州儲能公司

新市區
玉衡能源公司



再享回饋金**10%**
全民獲**3%綠能基金**

※非「綠能屋頂全民參與」適用範圍
1. 工業局所轄工業區、加工出口區
2. 科技部所轄科學工業園區

QA及 綜合討論

3





活動結束
感謝您的聆聽參與